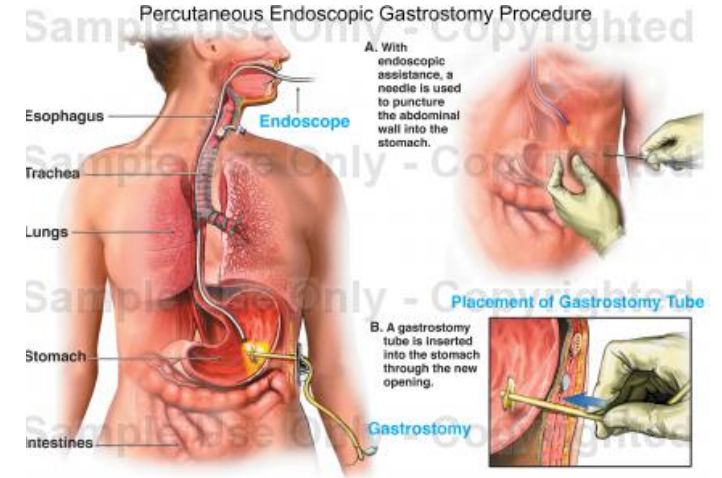


لوله های بینی - معده ای: لوله ایست جهت تغذیه در بیمارانی که قادر به دریافت غذا از راه دهان نیستند استفاده می شود. این لوله از بینی شروع شده و تا معده ادامه دارد.



لوله گاستروستومی: لوله ایست که با یک روش جراحی با ایجاد سوراخی در معده کار گذاشته می شود.



موارد استفاده از روش های فوق:

الف) تغذیه بیمارانی که بیهوش یا نیمه بیهوش هستند.

ب) افرادی که امکان غذا خوردن را ندارند. مانند: کسانی که دچار شکستگی و عمل جراحی فک شده اند.

ج) افرادی که از طریق تغذیه از راه دهان قادر به دریافت کالری مورد نیاز خود نیستند.

فواید استفاده از این روش:

۱- بیمار یک راه مناسب جهت تغذیه دارد.

۲- بیمارانی که دچار تغذیه نامناسب هستند یا امکان غذا خوردن از راه دهان را ندارند با این روش تغذیه می شوند.

۳- عملکرد طبیعی معده و روده حفظ می گردد.

۴- خطر آسپیراسیون (ورود مواد غذایی و خلط به ریه ها) کاهش می یابد.

لوله بینی توسط پزشک یا پرستار و لوله گاستروستومی توسط جراح گذاشته می شود.

بعد از کار گذاشتن لوله بینی_ معده ای جدار لوله را که مدرج است علامتگذاری کنید تا در صورت جابجا شدن متوجه شوید. لوله از طریق چسب روی بینی ثابت می شود.

در لوله گاستروستومی اطراف لوله از نظر قرمزی، زخم و ترشح کنترل می شود و هر روز ناحیه پوست اطراف و هر روز ناحیه پوست اطراف آن با آب و صابون شست و خشک می شود.

برای تغذیه از طریق لوله مهمترین نکته این است که مطمئن شوید که لوله جابجا نشده است. این کار را با انجام سه آزمایش می توانید بفهمید.

۱- مقداری از محتویات غذایی معده از طریق سرنگ تومی (سرنگ مخصوص غذا) بکشید.

۲- حدود ۲۰ سی سی هوا با سرنگ تومی داخل معده تزریق کنید و با یک گوشی پزشکی که بر روی سقف بالای شکم سمت چپ گذاشته اید صدای تزریق هوا را در معده بشنوید.

۳- خط علامت گذاری لوله را چک کنید.

روش انجام کار:

ابتدا دست ها را با آب و صابون بشوئید و خشک کنید. اول مطمئن شوید که لوله در جای خود قرار دارد. سپس با سرنگ تومی محتویات معده را بکشید. اگر مقدار موادی که در معده باقی ماند است بیش از ۱۰۰ سی سی باشد، مواد را به معده برگردانید و غذا دهی را به ۲- ۱ ساعت بعد موکول کنید.

در حین غذا دادن حتماً باید بیمار در وضعیت نیمه نشسته باشد. در ابتدا با استفاده از سرنگ تومی مقداری آب به بیمار بدهید (از طریق لوله) اینکار باعث می شود تا مسیر لوله شسته شود و آب دهانی لازم به بیمار تا حدودی تامین شود. سپس غذای مخلوط شده رقیق که دمای مناسب را دارد. درون سرنگ ریخته و سرنگ را بالا نگه داشته تا مواد به آرامی وارد معده شود. هرگز غذا را با فشار دادن پیستون وارد معده نکنید این کار باعث آسیب مخاط معده می شود. بعد از اتمام غذا، به بیمار از طریق لوله آب بدهید تا مسیر لوله به خوبی شسته شود و از انسداد آن جلوگیری شود. حدود نیم ساعت بعد از غذا دادن بیمار را در وضعیت نشسته یا

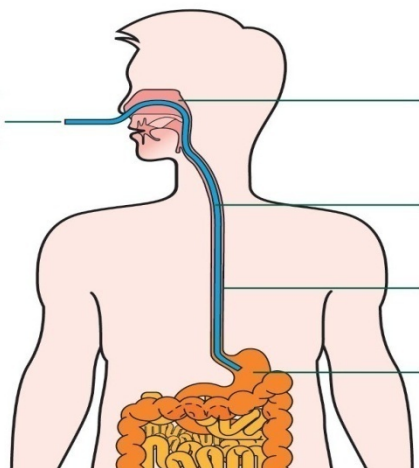


سازمان تاسن اجتماعی

بیمارستان شهید دکتر لبافی نژاد

تغذیه از طریق لوله بینی - معده

و گاستروستومی



نشریه شماره ۵۴

شماره تماس: ۲۳۶۰۱

ج) تجمع گاز و نفخ شکم :

- ۱- هوا همراه با غذا وارد معده شده باشد.
- ۲- حجم غذای داده شده در یک وعده زیاد باشد
- ۳- سرعت ورود غذا و مایعات به معده زیاد بوده است
- ۴- غذای بیمار سرد باشد

د) یبوست :

- ۱- در رژیم غذایی از لبنیات مانند ماست و شیر زیاد استفاده شود
- ۲- مقدار میوه و سبزیجات کمی دریافت شده باشد
- ۳- مایعات به حد کافی مصرف نشده باشد
- ه) ورود مواد به ریه:

- ۱- لوله در جای خود نباشد
- ۲- در اثر استفراغ کردن محتویات معده وارد ریه شود
- ۳- حین تغذیه و یا تا نیم ساعت بعد از آن بیمار به صورت نشسته یا نیمه نشسته نباشد
- و) انسداد لوله :

- ۱- ذرات غذا درشت باشد
- ۲- پیچ خوردگی در مسیر لوله ایجاد شده باشد
- ۳- مسیر با آب خوب شسته نشده باشد
- در صورت آنکه هر گونه مشکل های فوق برای بیمار ایجاد شد به پزشک اطلاع دهید.

نیمه نشسته نگه دارید. رعایت بهداشت دهان و بینی بسیار مهم است. چسب روی بینی را هر چند روز یکبار تعویض کرده تا باعث زخم شدن بینی نشود.

نکات قابل توجه:

- ۱- غذایی که از طریق لوله داده می شود باید حاوی کلیه موارد مورد نیاز بدن باشد.
- ۲- غذا نباید حاوی موادی باشد که باعث انسداد راه لوله شود. بهتر است از یک صافی رد شود.
- ۳- تا جایی که امکان دارد دارو با غذا مخلوط نشود.
- ۴- غذا را به مقدار زیاد و برای مدت طولانی آماده نکنید مقدار غذایی که آماده می نمائید باید به اندازه یک تا دو وعده مورد استفاده قرار گیرد.
- ۵- جهت یک برنامه غذایی کامل بهتر است با یک فرد متخصص مشورت کنید .

عوارض و راه پیشگیری از آن :

الف) اسهال : ممکن است به چند علت ایجاد شود :

- ۱- غذای بیمار چرب باشد
- ۲- سرعت ورود غذا زیاد باشد
- ۳- غذا به مدت طولانی نگهداری شده باشد.
- ۴- غذا سرد باشد.
- ۵- غذا آلوده باشد.

ب) تهوع و استفراغ:

- ۱- اگر سرعت ورود غذا به معده زیاد باشد
- ۲- غذا را با فشار وارد معده کرده باشید
- ۳- ممکن است معده پر باشد
- ۴- مهمترین مسئله این است که ممکن است لوله از جای خود خارج شده باشد و باعث تهوع و استفراغ شود.