

لوله ورید مرکزی

لوله ورید مرکزی لوله ایست که از جنس سیلیکون ساخته شده و نرم می باشد. این لوله دسترسی به سیاهرگ ها را آسان می کند و مسیری را فراهم می کند تا بتوان بدون صدمه زدن به رگ ها به صورت مداوم و یا پی در پی داروها و یا دیگر محلول ها را به بیمار تزریق کرد.

نکات مهم:

۱- در ۴۸ ساعت ابتدایی پس از قرار دادن لوله روزی ۲ الی ۳ بار و هر بار به مدت ۲۰ دقیقه بر روی محل گذاشتن لوله از گرمای مرطوب استفاده شود تا خطر ایجاد فلبیت (قرمزی و سفت شدگی) محل لوله کاهش یابد.

۲- پانسمان محل لوله گذاری شده هر روز تعویض شود.

۳- هرگونه از علائم زیر را فوراً به پزشک یا پرستار خود گزارش کنید.

الف: هرگونه قرمزی - درد در محل وارد کردن لوله یا بالای این محل و یا درد در سطح شانه

- تورم و قرمزی بازو

- ترشح از محل وارد کردن لوله

- ناتوانی برای هپارینه کردن لوله یا کشیدن خون از لوله

- شل شدن و یا پاره شدن بخیه های محل لوله گذاری شده

ب: علائم هشدار دهنده عمومی شامل :

- درجه حرارت بیش از ۳۸ درجه سانتیگراد
- کوتاهی تنفس
- درد سینه
- داروها توسط پرستار مراقبت بهداشتی در منزل و یا در ویزیت های کلینیک تجویز خواهد شد.



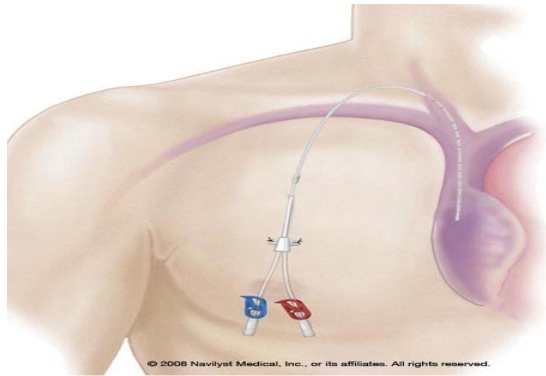


سازمان همایان اجتماعی

مرکز پزشکی، آموزشی و درمانی شهید دکتر لبافی نژاد

آموزش به بیماران دارای لوله ورید

مرکزی (CVP LINE)



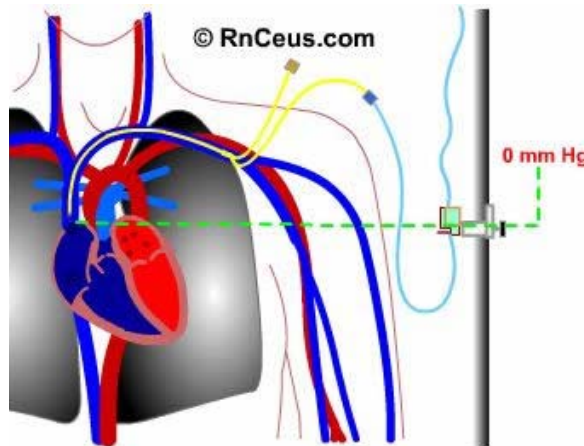
نشریه شماره ۳۰

شماره تماس: ۲۳۶۰۱

۸- در صورت مرطوب شدن پانسمان فوراً آن را تعویض کنید.

۹- از بلند کردن اشیای سنگین با بازویی که لوله در آن کار گذاشته شده خودداری شود.

۱۰- نام و شماره تلفن تماس پزشک یا پرستار خود را برای تماس و سوال در مواقع ضروری بدانید و همواره همراه خود داشته باشد.



۴- در صورتی که تجویز برخی داروها با اجازه پزشک معالج توسط خود بیمار در منزل انجام می شود در مورد تعداد داروها، نحوه حل کردن داروها و آماده سازی داروها و عوارض جانبی داروها حتماً با پزشک یا پرستار خود مشورت کنید.

۵- در صورتی که داروها توسط خود بیمار در منزل تجویز می شود در مورد نحوه ی شستشو و هپارینه کردن لوله با پزشک یا پرستار خود مشورت کنید.

۶- هرگونه جا بجایی غیر طبیعی محل لوله فوراً گزارش شود.

۷- بیمار می تواند حمام کند. ولی در هنگام حمام کردن باید روی پانسمان محل لوله گذاری شده، و با یک کیسه پلاستیکی پوشانده شود.